

N°39 AVRIL-MAI 2024

LANNION TREGOR

LE MAG DU TERRITOIRE
LANNUON-TREGER

TÉLÉSCOPE

**SE FORMER
DANS LE TRÉGOR**

WWW.LANNION-TREGOR.COM



4

TRÉSOR

Clic... un instant saisi, le reflet d'une émotion, la beauté d'un paysage trégorrois. Photographes amateurs, à vous de jouer !

6

TEXTO

L'actualité de votre territoire en images

- Des ombrières au parc Corinne Erhel
- Un nouveau Guide du Routard
- La réserve de Plounérin primée

8

TEMPS FORTS

Un territoire qui bouge et investit pour construire son avenir

- Les priorités de l'Agglo
- Le réemploi des vêtements de travail
- Le nouveau siège d'Ekinops
- Le Dourven se réinvente



13

TÉLESCOPE

SE FORMER DANS LE TRÉGOR

- Du CAP au Bac + 8, l'offre de formations est riche, diversifiée et à la pointe dans le territoire de Lannion-Trégor Communauté

19

TUD BRO-DREGER

Un texte et un lexique pour le plaisir de la langue bretonne

20

TÊTE-À-TÊTE

- Marion Blais, l'amazone du basket fauteuil

22

TEMPS PARTAGÉ

Ce qui compose votre quotidien et les services utiles à votre cadre de vie

- Gare au Gorille est de retour
- Un gendarme à l'écoute dans les collèges
- Des clauses qui favorisent l'emploi

26

TERRITOIRE

Ça se passe près de chez vous

- Tréguier
- Et aussi... Pleudaniel, Lannion, Trébeurden, Cavan, Plufur, Plouaret

29

TUYAUX

- Que faire de ses déchets verts ?

30

TEMPS LIBRE

Une sélection de rendez-vous culturels, sportifs et autres sorties du moment



édito

Lannion-Trégor Communauté porte un projet territorial de vivre-ensemble, projet qui doit nécessairement dépasser les clivages politiques, car ce n'est que collectivement que nous pouvons progresser. Quelques exemples récents d'avancées collectives :

- Le logement est la priorité. Les élus communautaires ont voté fin mars unanimement pour que l'Agglomération

soutienne les plans de financements des communes qui portent des opérations de logements sociaux accessibles. La 3^e étape de notre plan d'engagement financier est ainsi lancée, après deux augmentations successives des aides à la rénovation énergétique. 5,6 millions d'euros ont été réservés sur deux ans pour compléter les plans de financement des communes...

- Nous avons inauguré tout récemment la 6^e chaufferie-bois du territoire, qui fonctionne grâce au bois issu de la gestion raisonnée et maîtrisée de nos bocages. La ressource locale sert ainsi à chauffer nos structures publiques telles que les écoles, les équipements de santé, les crèches, les gymnases... Action exemplaire de ce que peut la force publique au service de tous, y compris de la nature.



GERVAIS ÉGAULT

PRÉSIDENT DE LANNION-TRÉGOR COMMUNAUTÉ

MAIRE DE LOUANNEC

*Avec vous pour le Trégor
Assemblée ganeoc'h er Bro-Dreger*

- Le planétarium de Bretagne est sur les rails d'un renouveau. Une étude conjointement pilotée avec le département des Côtes d'Armor devrait permettre de dessiner un nouveau visage à cet équipement emblématique qui fait rayonner en Bretagne la culture scientifique à laquelle le Trégor est si attaché.

Ce ne sont là que quelques exemples récents d'avancées collectives. D'autres viendront je l'espère, j'y mettrai toute mon énergie. Vous pouvez compter sur moi.

- E Lannuon-Treger Kumuniezh e tougomp ur raktres tiriad evit bevañ asambles, ha dav eo dimp tremen dreist d'an dispartioù politikel rak paneve al labour a-unan ne c'hallfomp ket mont war-raok. Un nebeud skouerioù eus araokadennoù stroll :

- Labourat kentañ-wellañ war tem al lojeiz. An dilennidi-kumuniezh o doa votet a-unvouezh e fin miz Meurzh evit lakaat ar Gumuniezh da souten steuñvoù arc'hantaouiñ ar c'humunioù a labour evit kinnig lojezoù sokial marc'had-mat. Lañset eo 3vet pazenn hon steuñv engouestlañ arc'hant, goude bezañ kresket div wech diouzh renk ar sikourioù evit al labourioù nevezif energetek. Miret zo bet 5,6 milion a euroioù evit 2 vloaz abalamour da gloaat steuñvoù arc'hantaouiñ ar c'humunioù...

- Nevez zo e oa bet lidet digoradur ar 6vet tommerezh koad bet savet e LTK, hag ac'h a en-dro gant koad eus hon c'hleuzioù, meret gant skiant-vat bepred. Un danvez lec'hel eo hag a vez implijet evit tommañ hon savadurioù publik, evel ar skolioù, ar savadurioù yec'hedel, ar magourioù, an tier-jiminas... Ur skouer eo hag a laka war wel pegen talvoudus eo an nerzh publik evit an dud hag an natur.

- Roet e vo ul lañs nevez da blanetariom Breizh. Gant ur studiadenkaset asambles gant departamant Aodoù-an-Arvor e c'hallfemp tresañ neuz nevez ar greizenn arouezius-se hag a laka ar sevenadur skiantel, brudet mat e Bro-Dreger, da vezañ anavezet e Breizh. Ne roan amañ nemet un toullad skouerioù eus ar c'hammedoù diwezhañ graet ganimp asambles. Reoù all a vo da-heul mechañs, reiñ a rin bec'h ar muiañ ma c'hallin. Gallout a rit kontañ warnon. ●



**LANNION-TRÉGOR
COMMUNAUTÉ
LANNUON-TRÉGER
KUMUNIEZH**



**TWITTER
@AGGLOLTC**



**FACEBOOK
AGGLOLTC**



**YOUTUBE
LANNION-TRÉGOR COMMUNAUTÉ**

Lannion-Trégor Communauté 1, rue Monge 22300 Lannion - Tél. 02 96 05 09 00 - mail: contact@lannion-tregor.com
Lannion-Trégor, le magazine bimestriel du territoire - Tél. 02 96 05 93 78 - mail: t@lannion-tregor.com **Directeur de la publication:** Gervais Égault **Rédactrice en chef:** Claire Charpy **Directrice de la communication:** Aourel Lanogé **Conception maquette:** Dynamo + **Mise en page:** Claire Le Jallé **Ont collaboré à ce numéro:** Marianne Wroblewski, David Kervervé, Fanny Ohier, service communication LTC **Crédits photos:** LTC, L'Œil de Paco (dont Une du journal), La Lanterne, S. Armengol, T. Poriel, L. Baillon **Illustrations (p.8-9):** Arnaud Chauvel **Impression:** Riccobono Imprimeurs - 57 500 exemplaires sur papier PEFC **Distribution:** La Poste ISSN 2553-7881. Si vous ne recevez pas ce magazine, contactez la Poste au 02 99 92 34 62.

**RETROUVEZ LE T
EN VERSION NUMÉRIQUE
AINSI QUE NOS REPORTAGES VIDÉO
SUR WWW.LANNION-TRÉGOR.COM**







NUANCES DE GLAZ

**AUTOUR DU CHÂTEAU, POSÉ
SUR L'ÎLOT TRÉGASTELLOIS
DE COSTAÉRÈS, SE DÉPLOIE
TOUTE UNE PALETTE DE
COULEURS. DU VERT DES
ARBRES AU ROSE DU GRANIT,
DU BLEU DU CIEL À CELUI
DE LA MER.**

Cette photo est à l'image de tout ce que j'aime : des lieux insolites, des contrastes et des nuances de teintes et de formes. Avant de prendre un cliché comme celui-ci, j'observe tous les détails du paysage et aussi le déplacement des nuages pour saisir le moment qui m'inspire.

PHILIPPE GIDON est moniteur d'auto-école à Lannion et habite à Trébeurden. Il s'est lancé dans la photographie en 2018 et depuis il s'y adonne tous les week-end et par tous les temps. Parcourant la France et surtout la Bretagne, il s'immerge dans une nature qui l'apaise et le ressource. « *J'ai investi dans plusieurs appareils dont un Nikon D810. Je me suis formé seul, en consultant des livres et des tutos sur internet. Et je me suis fixé quelques règles mais surtout je laisse libre cours à ma créativité.* »

Instagram : philippegidon

**Vous aimez la photo ?
Vous voulez partager votre
passion de photographe
amateur ? Ces pages sont
pour vous !
Faites-nous parvenir votre
photo et ce qu'elle vous
inspire à :
t@lannion-tregor.com ou
contact au 02 96 05 93 78**



DE L'OMBRE ET DE L'ÉNERGIE

Avec ses trois ombrières équipées de 1 226 panneaux photovoltaïques, la physionomie du parking de l'espace Corinne Erhel, site propriété de LTC, a changé. En apportant de l'ombre aux voitures stationnées tout en produisant de l'énergie, ces ombrières solaires ont tout bon ! L'énergie générée (495 Kwc) sera intégralement consommée sur le site et représentera un gain de 52 tonnes équivalent CO2 par an. Une action menée par LTC dans le cadre de sa politique de transition énergétique. Le parking qui a été entièrement réhabilité, afin d'améliorer la gestion des eaux pluviales, sera rouvert fin mai et, après les phases de branchement et de raccordement électrique, le fonctionnement de l'installation photovoltaïque sera effectif au mois de juillet. Le budget de l'opération d'un montant d'1M € HT a été financé pour 437 000 € par des subventions (Etat : 237 000 € ; Région Bretagne : 100 000 € ; Département : 100 000 €) – Ce sont les entreprises locales Le Couillard et Cegelec qui ont effectué les travaux et Emerald I.D. a assuré la pose des butées de roue sur le parking réalisé par Colas et dimensionné pour 200 véhicules.

ROULEZ EN TOUTE STABILITÉ

Des tricycles sont venus agrandir le parc des Vélek'tros (vélos à assistance électrique) depuis Pâques. Ces nouveaux vélos, conviennent aux personnes ayant des difficultés de mobilité et/ou d'équilibre et d'appréhension du vélo. Ils assurent une bonne stabilité pour les usagers, qui pourront les utiliser pour les trajets du quotidien : aller au travail, faire ses courses (il est possible de stocker ses affaires dans le panier à l'arrière), aller à un rendez-vous ou tout simplement profiter de l'extérieur. Ces vélos adaptés représentent un bon moyen pour se déplacer en toute liberté et en limitant ses efforts, grâce à l'assistance électrique.

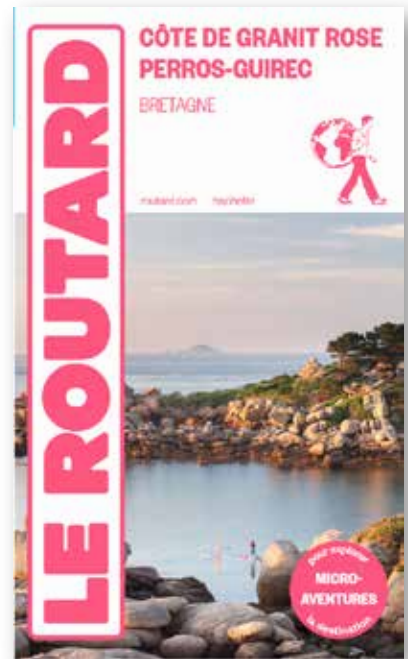
+ D'INFOS : PLATEFORME USAGERS 02 96 05 55 55



LE RETOUR DU ROUTARD

Après une première édition 2016, l'Office de tourisme communautaire et l'Office de tourisme de Perros-Guirec se sont à nouveau associés au Guide du Routard pour proposer une toute nouvelle version du guide dédié au territoire de Lannion-Trégor Communauté. A travers des propositions de micro-aventures, cette édition invite à parcourir chacune des 57 communes, à la découverte de lieux emblématiques ou plus confidentiels. Sorti pour le Salon tourisme et numérique le 5 avril, le livre a été présenté par Philippe Gloaguen, fondateur du guide du Routard.

+ D'INFOS : GUIDE DU ROUTARD CÔTE DE GRANIT ROSE - PERROS-GUIREC, 160 PAGES, 15,90 € DANS LES OFFICES DE TOURISME ET EN LIBRAIRIE



UN PRIZIOÙ POUR LA RÉSERVE DE PLOUNÉRIN

C'est une réserve naturelle de 160 ha située sur la commune de Plounérin. Faite de landes, de prairies et d'étangs, elle est inscrite dans la belle liste des espaces remarquables de Bretagne. A la demande des élus locaux, attachés à ce que la langue bretonne soit présente et vivante sur ce site, Lannion-Trégor communauté, gestionnaire de la réserve a fait le choix de la traduction en breton de la signalétique de la balade et des outils pédagogiques. Une initiative couronnée par un 3^e prix aux Prizioù (prix de l'avenir de la langue bretonne) - catégorie collectivité - décerné le 14 mars lors d'une cérémonie organisée par France 3 Bretagne et l'Office public de la langue bretonne.

UN MAG SOCIAL ET SOLIDAIRE L'économie sociale et solidaire (ESS) est au cœur de ce nouveau numéro du Mag'Lannion-Trégor.

Représentant 3 000 emplois et plus de 350 structures dans l'Agglomération, c'est une filière dynamique et généreuse qui concerne une variété de secteurs. Quels sont ses atouts, son modèle et comment se décline-t-elle sur le territoire ? Vous le découvrirez à travers le reportage consacré à Emeraude I.D, association œuvrant pour l'insertion sociale et professionnelle. Et vous verrez aussi comment les vêtements de travail des agents de l'Agglo sont recyclés en sacs. Ce mag' de 14 minutes, tourné au Centre d'exploration et de création artistique du Logelloù, un lieu emblématique de l'ESS, est coproduit par Tébéo et LTC.

+ D'INFOS : À VOIR EN REPLAY SUR WWW.TEBEO.COM / LES ÉMISSION OU WWW.LANNION-TRGOR.COM / TOUTES NOS VIDÉOS



POLITIQUE

ENTRETIEN AVEC GERVAIS ÉGAULT, PRÉSIDENT DE LANNION- TRÉGOR COMMUNAUTÉ

Monsieur le Président, dans ce numéro nous présentons un dossier spécial sur la formation. Comment cette question intègre les préoccupations de Lannion-Trégor Communauté ? C'est un enjeu prioritaire selon vous ?

- “ Je pourrais dire que la formation est un enjeu prioritaire, comme je pourrais dire que la jeunesse est une priorité, de même que la santé, la dynamique associative, la culture, l'accessibilité... Mais si tout est prioritaire, au final, rien ne l'est vraiment ? Donc, ce n'est pas aussi simple. Sous cet enjeu de la formation, ce qui est prioritaire, c'est de conserver et de renforcer une dynamique du territoire qui puisse attirer des jeunes, des étudiants, voire de jeunes cadres avec leurs enfants, bref d'emmagasiner, si je puis dire, une force démographique qui ait un impact positif socialement, et un impact économique aussi. Nous devons garder nos forces vives sur le territoire ! Conserver et si possible développer des emplois, c'est là une des 4 priorités que nous fixons avec l'ensemble des élus de l'exécutif. Dans ce cadre, l'enjeu de la formation est bien un élément incontournable de notre capacité à attirer ou à conserver nos jeunes dans le Trégor.



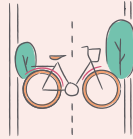
On doit comprendre que, pour vous, la formation rentre dans une stratégie économique tournée vers l'emploi ? Le développement économique est la priorité en somme ?

- “ C'est exactement ça. Le développement économique est impératif : il faut garder les emplois et les forces vives du territoire. Il faut en attirer d'autres. Pour cela, nous devons faire connaître nos atouts, dont l'offre de formation, et construire avec tous les acteurs économiques du territoire, et je ne parle pas seulement des grands groupes de la Tech. Nous avons trois poumons économiques dans le Trégor: d'abord l'industrie de la Tech, tournée vers l'innovation de pointe, vers la recherche. Mais nous avons aussi l'agriculture qui est un pilier économique majeur, j'ai envie de dire les agricultures ! Au sens large ! Et bien évidemment le tourisme... Ce sont nos trois forces économiques majeures, il faut capitaliser sur ces forces-là. En ce qui concerne la Tech, il y a chez nous un vivier d'entreprises ultra pointues qui ne demandent qu'à rencontrer sur place leurs ingénieurs de demain !

Cependant, vous avez annoncé à plusieurs reprises que le logement serait la priorité pour Lannion-Trégor Communauté en 2024 ? Alors logement ou économie ?

- “ Les deux sont intimement liés ! En réalité, le logement est une clé de notre dynamique : si l'on veut accueillir de nouveaux habitants, de nouveaux étudiants, de nouvelles familles, on a besoin de logements. Si l'on veut pouvoir garder nos jeunes qui veulent rester et s'installer sur le territoire, idem. Si l'on veut répondre aux besoins des saisonniers pour les entreprises agricoles, conchyliques, pour les hôtels et de la restauration, il faut une offre de logements. La crise du logement est une problématique nationale et pour ce qui nous concerne, totalement transversale : cela concerne aussi bien notre capacité à garder nos jeunes que notre capacité à accueillir de nouvelles familles avec des enfants qui viendront grandir dans nos écoles.



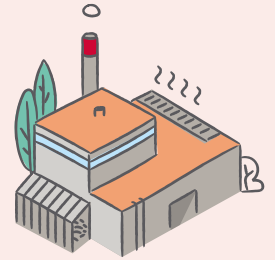


Le dernier Conseil territorial a voté fin mars la 3^e étape de votre plan sur le logement...

“ Oui, le 3^e boost ! En 2022, on a augmenté les aides communautaires pour la production de logements sociaux. On a ensuite voté en janvier un 2^e plan pour aider à la réhabilitation thermique de logements communaux. Et maintenant, nous lançons une vaste opération pour soutenir les opérations de logements accessibles portées par les communes et qui ont des difficultés de financement. L'Agglo va soutenir financièrement les communes pour équilibrer les opérations de logements abordables en cours, prêtes à sortir. Il faut que les logements sortent de terre !

Développement économique, formation, emploi et logement. Ce sont les priorités de Lannion-Trégor Communauté ?

“ Oui. Le logement et l'attractivité. A quoi il faut rajouter les mobilités, parce que sur notre territoire essentiellement rural, l'offre de service public sur les transports et les déplacements en général, pour nous tous c'est fondamental. L'accessibilité aux services publics, l'accessibilité du territoire aussi, depuis la Bretagne ou plus loin... mobilité, accessibilité, c'est la 3^e priorité. Et la 4^e, c'est évidemment la transition écologique et énergétique.



La transition écologique, c'est une priorité à part, la 4^e ?

“ À part, non. Certainement pas ! De toute façon, en règle générale, pour que l'action publique ait un sens, il faut savoir penser les choses dans leur globalité, être cohérent. La transition écologique est un fil rouge de notre action. Que l'on parle de rénovation thermique - notre 2^e coup de boost pour le logement dont je parlais à l'instant - ou que l'on parle de mobilité et de pistes cyclables, comme celle que nous venons d'inaugurer à Pégase, que l'on parle d'autonomie énergétique avec nos six chaudières bois issue d'une gestion maîtrisée des bocages, que l'on parle du déploiement du photovoltaïque, partout où l'on doit agir en tant que service public, il faut se poser la question de l'impact. C'est un fil rouge nécessaire de nos politiques publiques.

Nous commençons ce bref entretien par le sujet de la formation, et on termine par la transition écologique, c'est cohérent ?

“ Disons qu'il y a une logique, un fil conducteur. C'est une logique toute contemporaine : on ne peut pas faire abstraction de nos responsabilités, qu'elles soient écologiques, économiques, sociales. En tout cas c'est ma façon de voir la responsabilité politique. Il y a un équilibre général à trouver... la cohérence et l'équilibre, pour moi, ça se rejoint. Formation, jeunesse, emploi, environnement, énergie, tech, agriculture, tourisme, culture etc. ça fait partie d'une grand tout qu'il faut gérer, qu'il faut penser en équilibre.



ÉCO-RESPONSABILITÉ

QUAND LES PANTALONS DEVIENNENT DES SACS DE TRANSPORT

Au bout de 50 lavages, les vestes et pantalons de travail des agents doivent être renouvelés », explique Laurence Kertudo, directrice de la commande publique et responsable du magasin général communautaire. En effet, les bandes réfléchissantes ternissent et n'assurent plus la sécurité des agents sur la voie publique. Au total, pour LTC, cela représente 1 tonne de vêtements par an qui est incinérée faute de filière de recyclage. « Nous avons donc cherché un débouché pour ces vestes et pantalons, dans l'idée de le généraliser ensuite à tous les vêtements de sécurité de l'Agglo », poursuit Pierre Huonnic, conseiller délégué à l'emploi et à l'économie sociale et solidaire. Une expérimentation est aujourd'hui en cours, qui associe l'ADESS (Association de développement de l'économie sociale et solidaire), l'entreprise de confection Dolmen Protect (Pabu) et la Régie de quartiers de Lannion. Chaque semaine, les vêtements sales sont envoyés à la

blanchisserie de la Régie via des caisses et reviennent propres sous film plastique individuel. « En fabriquant des sacs de transport à partir des pantalons et vestes usagés, on évite deux déchets : le textile hors d'usage et les films plastiques à usage unique », souligne Laurence Kertudo. « Cette première étape a montré que ce textile peut être travaillé. La prochaine étape sera de généraliser une solution économique pour l'entreprise Dolmen, voire de mettre en place une filière locale de recyclage des textiles usagés pour les collectivités et les entreprises... », poursuit Pierre Huonnic. Cette expérimentation a déjà reçu le 2^e prix du concours Trophées Eco Actions 2024, concours de référence des collectivités pour le développement durable. Une belle promesse pour la suite ! ●

Equipés au magasin communautaire, les agents (services déchets et assainissement notamment) reçoivent désormais deux sacs pour le transport de leurs vêtements à la blanchisserie de la Régie de quartiers.



ÉCO-RESPONSABILITÉ

À PLOUGUIEL, DES ACTIONS POUR ÉCONOMISER LA RESSOURCE EN EAU

La question de l'utilisation de l'eau fait partie de nos réflexions depuis le début du mandat. La sécheresse de 2022 a été le déclic supplémentaire », se souvient Pierre Huonnic, maire de Plouguiel. Commune de captage d'eau potable, Plouguiel a aussi une longue tradition de fleurissement annuel, souvent en bacs. « Pour limiter l'arrosage, il a fallu travailler sur la quantité de fleurs, leur nature et l'origine de l'eau », poursuit l' élu. Un travail mené dans le cadre des actions du bassin versant Jaudy-Guindy-Bizien Côtiers avec Maël Le Guen, coordinateur environnement urbain à LTC : « Depuis longtemps, nous accompagnons les communes sur la qualité de l'eau. Aujourd'hui, l'enjeu de la quantité d'eau devient primordial. » A Plouguiel, une cuve de 30 m³ récupère l'eau de pluie aux services techniques. L'eau potable est substituée par de l'eau de pluie pour de nombreux usages : l'arrosage, la propreté urbaine, le lavage des cales de mise à l'eau,



Au cimetière, une cuve récupère l'eau de pluie d'une partie de la toiture de l'église et permet aux visiteurs d'arroser les fleurs sur les tombes. L'eau du robinet y a été fermée.

des véhicules et pour les toilettes des services techniques. En parallèle, le fleurissement a évolué. Les plantes vivaces de pleine terre, sous paillage pour éviter l'évaporation, ont remplacé les annuelles en jardinières qui nécessitaient beaucoup d'eau. « Enfin, nous élaborons un diagnostic des consommations d'eau sur tous les bâtiments. Chaque point d'eau est étudié et ajusté aux usages : débit adapté, remplacement de matériel, etc. », ajoute Maël Le Guen. Lancé à Plouguiel, cet accompagnement sur la gestion de la ressource en eau a vocation à s'étendre aux autres communes de LTC. Les entreprises, notamment agro-alimentaire et de tourisme, sont accompagnées par la Chambre de commerce et d'industrie sur ces mêmes questions. ●



En bordure de l'axe Lannion-Perros, un bel exemple de réhabilitation menée par LTC. Celle d'un ancien bâtiment Orange datant des années 1980 (photo ci-dessous) et qui abrite aujourd'hui le siège du groupe Ekinops.

ÉCONOMIE

LE NOUVEAU SIÈGE DU GROUPE EKinOPS

C'était le premier grand chantier mené par Lannion-Trégor Communauté sur un ancien site Orange, qu'elle avait acquis en 2020 : la réhabilitation d'un bâtiment de 3 700 m², datant des années 1980 et destiné à recevoir le siège du groupe français Ekinops.



Démarrés en septembre 2022, les travaux sont désormais achevés et c'est dans un bâtiment totalement requalifié et rénové que la centaine de salariés lannionnais du siège social d'Ekinops a emménagé au mois d'avril. Fournisseur leader de solutions de télécommunications destinées aux opérateurs et entreprises, la société est en croissance constante depuis sa création en 2003, à Lannion, par deux ingénieurs issus d'Alcatel. Opérant dans plus de 70 pays, Ekinops est implantée dans une dizaine d'entre eux dont les Etats-Unis où elle a récemment ouvert de nouveaux bureaux à Rockville dans le Maryland. Le développement de

ses activités s'est accompagné d'une augmentation conséquente du nombre de ses salariés. Aujourd'hui le groupe Ekinops emploie 540 personnes et continue à recruter. Si en France il est également implanté à Massy (Essonne) et à Sophia-Antipolis (Alpes-Maritimes), son ancrage trégorrois reste fort et Lannion concentre notamment une partie de ses ingénieurs dédiés à la recherche et développement de ses produits de transport optique. Face à cette croissance, Ekinops devenait évidemment à l'étroit dans ses locaux de la rue Blaise-Pascal. Le vaste terrain situé sur la zone du Cruguil en bordure de l'axe Lannion-Perros s'est avéré le lieu idéal pour le transfert de la société dans un bâtiment adapté au nombre de ses salariés et à ses exigences technologiques.

« SEULE LA STRUCTURE EN BÉTON A ÉTÉ CONSERVÉE »

Menés par Lannion-Trégor Communauté qui assure le financement de cette réhabilitation, pour un budget total de 5,38 M €, « les travaux ont d'abord consisté en des opérations

de déconstruction et de désamiantage. Des bâtiments initiaux, seule la structure en béton a été conservée », indique Pierre-Yves Le Brun, Directeur adjoint du développement économique, en charge des bâtiments industriels et des espaces d'activités. Bureaux, open space, terrasses, vaste cafeteria, laboratoires, espaces verts... Les 3400 m² de surface utile permettent la co-existence dans un maximum de confort de toutes les activités dédiées du site: des laboratoires de validation à la maintenance, de la formation au support client et bien d'autres; bref un bel écrin au service du rayonnement d'Ekinops dans le Trégor et au-delà.

Côté énergie, « le bâtiment est équipé d'un système de recyclage de la chaleur produite par les laboratoires, couplé à des pompes à chaleur. Il est également pensé pour recevoir des panneaux photovoltaïques », précise Pierre-Yves Le Brun. ●

Les travaux menés au parc du Dourven seront l'occasion de redessiner son aménagement paysager.

Fortement impacté par la tempête Ciaran dans la nuit du 1^{er} au 2 novembre 2023, le parc du Dourven, qui abrite la galerie éponyme placée sous l'égide de Lannion-Trégor Communauté, va progressivement se refaire une beauté. D'une superficie d'environ 15 ha et dominant l'estuaire du Léguer, il est situé sur la commune de Trédrez-Locquémeau et il est, depuis 50 ans, propriété du département des Côtes-d'Armor qui pilote ainsi sa restauration. « D'importants travaux vont être menés pour sécuriser et aménager le site avec un regard nouveau », annonce Christian Coail, président du département costarmoricain. Pour tenir compte de la période de nidification allant de début avril à fin août, la première phase de travaux se déroulera de septembre à décembre et consistera à évacuer 400 m³ de bois essentiellement résineux. Plus précisément des cyprès de Lambert et des pins radiata.

CULTURE

UN NOUVEAU VISAGE POUR LE DOURVEN

« Après cette évacuation on va s'apercevoir du changement de paysage, évaluer l'état sanitaire des arbres et mesurer l'impact réel de la tempête », indique Valérie Le Bars, chef du service patrimoine naturel au CD22.

Ne pas replanter à l'identique mais prendre en compte le réchauffement climatique, le recul du trait de côte et les enjeux écologiques, c'est l'option qui a été prise. « Et nous avons une réflexion collective à mener sur le sujet », poursuit Valérie Le Bars. A l'issue de celle-ci et après consultation des entreprises et attribution des marchés, les travaux d'aménagement paysager se tiendront d'avril à juin 2025. La réouverture au public du parc est envisagée pour fin 2024, et celle de la galerie au printemps 2025. D'ici là leurs accès sont strictement interdits et le tracé du GR34 est modifié.



Kako / Kenkle © ADAGP, Paris, 2024

LA GALERIE HORS LES MURS ET SUR LES ROUTES

« Pour nous, il est essentiel de faire vivre l'art contemporain à travers la galerie et il n'était donc pas concevable de réaliser une année blanche », déclare Guirec Arhant, vice-président de l'Agglo, en charge de la culture, du patrimoine, de l'habitat et des équipements sportifs. La galerie a donc plié provisoirement bagages pour partir en voyage, à la rencontre de son public. C'est juste en face de la pointe du Dourven, à la Coopérative du port de Locquémeau, que se tient ainsi jusqu'au 30 juin l'inspirante exposition de printemps. *Agir en son lieu*, présentée par la commissaire artistique Julie Crenn, c'est 8 artistes et autant de propositions différentes, à l'image de celle, spectaculaire, de Kako et Stéphane Kenkle. Ces deux « agriculteurs » se mettent en scène, se plantent solidement dans leurs terres réunionnaises, comme les légumes qu'ils cultivent, pour interpeller sur les problématiques environnementales. Autre univers à découvrir, celui de Morgane Denzler. En résidence artistique à Trédrez, elle a rencontré Julien, éleveur ovin.

En haut : Les artistes réunionnais Kako & Stéphane Kenkle.
En bas : Artiste installée à Bruxelles, Morgane Denzler s'est inspirée de sa résidence chez un éleveur trégorrois.



15
HECTARES DE PARC
215
ARBRES TOMBÉS PENDANT LA TEMPÊTE
400
M³ DE BOIS À ÉVACUER
300 000
EUROS CONSACRÉS AUX TRAVAUX DU PARC

De leurs moments partagés, des heures passées à marcher avec le troupeau, elle a retenu « l'équilibre fragile qui existe entre l'animal, l'homme et son territoire » et observé « l'engagement très puissant du corps du paysan ». Une interdépendance qu'elle a traduit artistiquement en associant photos et laine brute. « Ce thème des paysages ruraux, c'est notre fil rouge 2024 », indique Elsa Briand, chargée de projets artistiques et culturels à LTC. Un thème décliné cet été sous des formes itinérantes avec deux caravanes : celle de la « carte-photo-graphique » de Neven Denis et Mehdi Boubekeur et celle de la galerie, emmenée par Elsa pour présenter des œuvres aux habitants et estivants. À noter aussi, plus loin dans le calendrier, que l'exposition événement de l'artiste contemporain néerlandais herman de Vries, initialement prévue pour l'été 2024 est reprogrammée au printemps 2025. ●

⊕ d'infos : Facebook et Insta @Galeriedudourven
Exposition *Agir en son lieu*, à la Coopérative du port de Locquémeau jusqu'au 30 juin, du mercredi au dimanche et jours fériés, de 14h à 18h30 - entrée gratuite.

DES FORMATIONS À LA POINTE

Du CAP au Bac +8, de l'agriculture à la tech en passant par l'artistique, le tourisme ou le sanitaire et social, le territoire offre un éventail de possibilités tant pour se former que pour évoluer en vue d'une requalification ou d'une évolution professionnelle. Pour accompagner l'enseignement supérieur qui relève de sa compétence et pour répondre aux enjeux économiques locaux, l'Agglo est plus que jamais mobilisée : aux côtés des établissements et auprès des étudiants pour leur offrir, dans un Trégor attractif, un confort et une qualité de vie.





LTC coopère avec Pépite Bretagne depuis plus de 10 ans pour sensibiliser les étudiants à l'entrepreneuriat.



“

TROIS QUESTIONS À CHRISTOPHE THÉBAULT

Conseiller délégué en charge de l'enseignement supérieur, de l'innovation et de la recherche

Quels moyens l'Agglomération déploie-t-elle pour les étudiants et les établissements de son territoire ?

Dans le cadre de ses compétences, LTC apporte un soutien aux établissements d'enseignement supérieur : à Lannion, l'IUT, l'Enssat et les lycées Félix Le Dantec et Saint-Joseph-Bossuet ; à Tréguier, le lycée Savina et à La Roche-Jaudy, le lycée Pommerit. Des moyens financiers sont notamment mobilisés pour favoriser les investissements dans des équipements pédagogiques innovants. Dernier exemple en date, l'outil acquis par l'Enssat : un serveur cyber range qui permet aux étudiants de s'entraîner dans des situations directes de cyber attaques. Nous soutenons aussi le Campus des métiers et des qualifications d'excellence numérique, photonique et cybersécurité de Bretagne qui nourrit les parcours pédagogiques des établissements concernés. Nous accompagnons l'IFPS (Institut de formation en soins infirmiers) et également le Cnam (Conservatoire national des arts et métiers). LTC soutient aussi la recherche et l'innovation et cofinance entre autres, à hauteur de 50 %, deux bourses doctorales chaque année, soit six thèses en cours. Autre sujet important pour nous, celui de l'entrepreneuriat étudiant. Depuis plus de 10 ans, l'Agglo coopère avec Pépite Bretagne pour sensibiliser les étudiants à l'entrepreneuriat. D'une part avec le

Le sujet qui nous tient à cœur, c'est le lancement d'une étude pour la création, d'ici 2030 d'un campus de formation.

dispositif « 1 idée pour mon territoire ». Au mois de mars, nous avons ainsi reçu 80 étudiants venus de l'IUT, de l'Enssat, et des lycées Le Dantec et Bossuet. Puis, dans un second temps, ils ont travaillé, en équipe, sur un projet entrepreneurial répondant à une question que nous avons prédéfinie avec le Cias (Centre intercommunal d'action sociale) : comment prévenir et remédier à l'éco anxiété chez les jeunes du territoire ? D'autre part, nous accompagnons avec la

technopole Anticipa des projets d'entrepreneuriat sur un semestre. C'est ce qu'on appelle « Fabrik ta pépite ». Cette année deux projets portés en commun par l'Enssat et l'IUT ont d'ailleurs été récompensés en finale régionale à Quimper. Ils concernaient une application facilitant les états des lieux pour les propriétaires bailleurs et la fabrication d'enceintes acoustiques évolutives en impression 3D. C'est impressionnant de voir ce que les jeunes sont capables de créer dans un délai aussi court. Leurs idées sont riches et inspirantes.

Et pour le confort de vie des apprenants ?

Nous avons un territoire assez atypique avec plus de 200 PME, 30 grands groupes, des activités de haute technologie, et conjointement un cadre de vie très agréable avec des espaces côtiers et ruraux remarquables. Pour que les étudiants puissent bénéficier de tous ces atouts dans de bonnes conditions, nous

nous préoccupons de leur vie quotidienne. Nous mobilisons ainsi des compétences dans le domaine du logement. Par exemple en participant à la rénovation de logements destinés à la colocation étudiante dans le quartier des Fontaines, à Lannion. Et aussi sur le sujet des mobilités avec la mise en place de lignes de bus dédiées comme la G qui relie la gare de Lannion à l'IUT et la T qui permet d'aller du lycée Savina à la gare de Guingamp. Nous avons aussi participé, depuis 2020, à la rénovation énergétique de l'IUT en apportant 500 000 € au travers d'un cofinancement associant l'Etat, l'Europe et la Région et en intervenant sur la maîtrise d'ouvrage des travaux. Il reste encore des bâtiments à rénover. Ce sera la phase 3 et là aussi nous serons présent. LTC subventionne également des associations étudiantes. En particulier nous avons contribué à l'Asul (association sportive universitaire de Lannion) à hauteur de 6 000 € pour l'achat d'un voilier et nous subventionnons Les voiles étudiantes lannionnaises, l'Inter-asso de l'IUT et l'association des doctorants de Lannion.

Quels sont les grands projets en matière de formation ?

En plus des domaines de la photonique et du numérique déjà bien établis sur le territoire, LTC se positionne aussi dans celui, en pleine croissance, de la cybersécurité. Lannion a été choisi avec Brest, Lorient, Vannes et Rennes pour constituer le Cybercampus territorial breton, qui est la déclinaison régionale du Campus cyber. LTC s'engage pleinement dans cette initia-

ELLE ENSEIGNE AUX FUTURS INGÉNIEURS

Wafaa El Husseini, enseignante-chercheuse à Lannion, s'envolera mi-mai pour Singapour, pour "The Web Conference". L'occasion pour la jeune femme d'échanger avec d'autres spécialistes sur son domaine professionnel : l'informatique, et sa spécialité, « l'optimisation des requêtes sur des bases de connaissance. »

À Beyrouth où elle est née il y a 28 ans, elle se découvre, durant sa licence en gestion, un intérêt pour l'informatique, option dans laquelle elle décroche de très bonnes notes. « *J'ai compris que c'était mon truc* ». Elle choisit alors de rejoindre l'Institut polytechnique de Grenoble (INP) pour un Master d'informatique en 2018, axé en seconde année sur la recherche en intelligence artificielle. On l'informe alors que l'Enssat propose un sujet de thèse sur lequel elle peut postuler. Et voici comment la jeune femme se retrouve à enseigner, en travaux pratiques, aux futurs ingénieurs de l'école lannionnaise.

« LANNION EST DEvenu MA ZONE DE CONFORT »

Après sa thèse soutenue en décembre dernier et cofinancée par LTC et la région Bretagne, Wafaa El Husseini, désormais docteur en informatique, devient aussi enseignante-chercheuse à l'Enssat, avec pour objectif en 2024, « *d'obtenir ma qualification pour être maître de conférence, étape indispensable pour enseigner dans le public* ». Epanouie dans son travail, celle qui est aussi trésorière de l'Association des doctorants de Lannion (ADL) a trouvé sa place. « *J'aime bien la ville. C'est la taille idéale. Je me sens en sécurité. Je ne me vois pas vivre à Paris. C'est devenu ma zone de confort*, avoue-t-elle en souriant. Même le climat lui convient : *Les hivers et les étés sont plus doux qu'à Beyrouth ou Grenoble*. » La température de l'eau la refroidit un peu, « *mais les paysages sont tellement beaux, et l'accès aux plages est gratuit, pas comme au Liban* ». Une qualité de vie et des activités de loisirs qu'elle apprécie, et qui lui font dire « *que si je ne trouve pas un poste ici, c'est sûr, j'aimerais plus tard y revenir* ». ●

Wafaa El Husseini, enseignante-chercheuse à l'Enssat, a trouvé sa place à Lannion.



tive stratégique pour rendre plus visible les actions du Trégor sur ce sujet et a reçu, au mois d'avril, la 1^{re} assemblée générale constitutive de ce campus. Le principe, c'est de créer un lieu totem en rassemblant les entreprises, les étudiants, les collectivités, la Défense, la Gendarmerie etc. Il va falloir aussi former de nouveaux professeurs. Les établissements sont très impliqués dans cette démarche et lèvent des financements nationaux avec notre soutien pour développer de nouveaux projets. Nous disposons déjà d'un continuum pédagogique sur la cybersécurité avec une filière qui va du bac pro au doctorat. Mais l'enjeu est maintenant de renforcer notre capacité à former dans le cadre de projets de reconversion et de répondre au mieux aux besoins des collectivités et des entreprises qui vont devoir se protéger et se structurer face à des menaces aujourd'hui quotidiennes. Le besoin de compétences dans ce domaine est énorme.

Enfin le sujet très important et qui nous tient à cœur c'est le lancement, prochainement, d'une étude pour la création, d'ici 2030, d'un campus de formation, regroupant à minima l'IUT, soit 1 000 étudiants, et l'Enssat, environ 450 étudiants. L'idée c'est de renforcer les liens entre ces établissements, les laboratoires de recherche – on a 110 enseignants chercheurs et 60 doctorants – et le tissu industriel et technologique local. Notre objectif est de créer ce campus dans le cadre du prochain CPER (Contrat Plan Etat Région) 2027-2033. D'où le lancement de cette étude de faisabilité. Par ailleurs, dans notre esprit il ne s'agit pas d'un campus universitaire comme on le connaissait avant mais d'un campus de formation ouvert à tous car c'est tout au long de sa vie professionnelle qu'on se forme. C'est le projet phare des années à venir. Il donnera encore plus de visibilité à nos formations et nous permettra d'attirer de nouveaux étudiants et de capter des futurs talents. ●

L'EXCELLENCE DES FILIÈRES PHOTONIQUE, CYBERSÉCURITÉ ET NUMÉRIQUE

UNE GRANDE PREMIÈRE EN BRETAGNE !

Être en phase avec les besoins des entreprises et toujours à la pointe de l'offre de formation dans le domaine de la photonique, c'est ce qui a conduit le lycée lannionnais Le Dantec à accueillir le tout nouveau Bac pro optique photonique. « C'est un évènement car il s'agit d'une formation inédite. Seuls quatre établissements la proposeront en France à la rentrée 2024 et nous sommes les premiers à l'ouvrir en Bretagne », se félicite Pascale Le Flem, proviseure du lycée Le Dantec. Si le lycée

disposait déjà de locaux adéquats, le plateau technique était à composer intégralement. « Tout l'équipement est financé par la région Bretagne », précise la proviseure. Le nombre de places en seconde a été fixé à 15 et une campagne d'information sur la photonique, a été menée auprès des jeunes par le Campus des métiers et des qualifications d'excellence de Bretagne en numérique, photonique et cybersécurité. ●

⊕ d'infos : lycee-ledantec.fr



L'équipe de direction du lycée Le Dantec : Jean-Yves Bahers, directeur délégué aux formations ; Pascale Le Flem, proviseure ; Suzanne Belleville, proviseure adjointe ; Anne-Laure Janson, responsable du bureau des entreprises.



UN CAMPUS AUX SUPER POUVOIRS

« Dès la prochaine rentrée, nous disposerons à Lannion de tout le parcours photonique, de la seconde au doctorat », se réjouit David Le Roy, directeur du Campus des métiers et des qualifications d'excellence de Bretagne, en numérique, photonique et cybersécurité (CMQ). Sensibiliser les jeunes à ces trois filières d'avenir et contribuer à l'émergence de nouveaux diplômés font partie des rôles du CMQ. « Nous avons fortement travaillé sur le secteur de la photonique en 2023 et 2024 », indique le directeur. Parce que l'écosystème lannionnais y est très riche et que les besoins sont croissants : une étude nationale indique ainsi que ces prochaines années sont prévus 10 000 recrutements par an à tous les niveaux de postes. « Alors on a décidé d'informer les jeunes dès le collège. Au printemps dernier, on est intervenu dans toutes les classes de 4^e de Trégor auxquelles on a proposé un « serious game » autour des super héros et notamment de Monica Rambeau, héroïne de l'univers Marvel, son surnom est photon et son pouvoir, la lumière ! » Le CMQ, qui a lui aussi de super pouvoirs, a offert aux collégiens la possibilité d'effectuer ensuite leur stage de 3^e au campus. 75 élèves en

ont profité cet hiver. Au programme visites d'entreprises, Kahoot !, Initiation à la création de startup, création d'hologrammes... Une opération séduction, reconduite cette année.

DES STAGES POUR LES ÉLÈVES DE SECONDE

Engagé dans le projet Cyberskill4All dont l'objectif est de former et de sensibiliser à la cybersécurité, le CMQ cible là les lycéens à travers une série d'évènements dédiés. Du côté du numérique, il met l'accent sur la féminisation en organisant le challenge Adalovelace, un concours de programmation par équipe à destination des lycéennes. Jamais à court d'idées, le Campus a aussi pris les devants concernant les nouveaux stages obligatoires en classe de seconde et va accueillir 50 jeunes auxquels des entreprises telles qu'Oxxius, Nokia, Lumibird, Orange... ouvriront tour à tour leurs portes. Une opération mise sur pied rapidement car « on a la chance d'avoir un écosystème dynamique et partenarial qui fait que les projets émergent facilement », met en avant David Le Roy. ●

⊕ d'infos : cmq-bretagne.fr

EN BREF

C'EST UNE NOUVEAUTÉ 2024 : L'ENSSAT ET L'IUT LANNION SE SONT ASSOCIÉS POUR PROPOSER DEUX CYCLES PRÉPARATOIRES AUX GRANDES ÉCOLES (CUPGE), PHYSIQUE ET CYBERSÉCURITÉ.

Le programme s'appuie sur les deux premières années des BUT Réseaux et télécommunications pour le parcours Cybersécurité, et Mesures physiques pour le parcours Physique. À l'issue de ces deux années, les étudiants pourront intégrer directement l'Enssat sous réserve de satisfaire au contrôle continu ou poursuivre en 3^e année de BUT. 14 places étaient disponibles sur Parcoursup pour chacun de ces cycles.

⊕ d'infos : www.enssat.fr
iut-lannion.univ-rennes.fr

DES ÉTABLISSEMENTS À LA POINTE DES BESOINS ET DES ENJEUX DE LA SOCIÉTÉ

ALIMENTATION : UN BTS QUI A TOUT BON

Qualité, alimentation, innovation et maîtrise sanitaire : l'intitulé du BTS Bioqualim proposé au lycée Pommerit, à La Roche-Jaudy annonce les couleurs d'une formation « qui est faite pour éclairer les jeunes et futurs professionnels sur tous les enjeux sociétaux et leviers d'action pour progresser en matière alimentaire », commente Marc Janvier, directeur du lycée. Une formation qui offre de nombreuses perspectives, c'est ce qui a séduit Chloé, étudiante en 2^e année et dont l'objectif est de travailler dans le domaine de la nutrition. « Je viens de faire d'un stage de deux mois dans une ferme en Belgique qui travaillait en biodynamie et transformait



Les 1^{re} année du BTS bioqualim, ont planché sur des recettes à base d'algues et de plantes pour l'édition 2024 du concours U cook innovation que Chloé (à droite) avait remporté en 2023.

tout ce qu'elle produisait », raconte-t-elle. La transformation, les élèves la pratiquent à Pommerit dans la halle technologique du vaste bâtiment construit en 2020 spécialement pour ce BTS. Equipée de machines et d'espaces dédiés, la halle joute un atelier et la salle de cours tandis que dans un bâtiment voisin, le laboratoire de micro biologie permet aux élèves d'apprendre à analyser des prélèvements. ●

⊕ d'infos : lycee.pommerit.fr



Après sa formation, Tiffany Parent vient de postuler à l'Hôpital de Lannion : "Aux urgences, se serait l'idéal!"

SANTÉ : UNE FUTURE AIDE-SOIGNANTE TÉMOIGNE

« C'est l'aboutissement d'une vie ». Tiffany Parent résume ainsi sa formation à l'IFPS (Institut de formation des professionnels de santé) à Lannion. À 38 ans, elle réalise ce qu'elle a toujours rêvé de faire : « Aider les autres ». Mais son parcours de vie en a décidé autrement. Veuve à 22 ans avec un bébé, elle doit enchaîner les « petits boulots ». En 2016, elle devient agent de service hospitalier en Ehpad. Elle y reste 7 ans, avant de postuler à l'IFPS. Et depuis août dernier, elle s'épanouit. « Tout est intéressant. C'est complet et très intense, il faut être prêt mentalement. Mais ici l'encadrement est familial, on est vu comme des collègues, pas des stagiaires ». Et surtout, elle trouve ce qu'elle aime : « L'écoute, le toucher, le lien avec les gens ». Ce que confirme Elen Kernaleguen, formatrice : « L'aide-soignant dispense des soins de la vie quotidienne ou des soins aigus pour préserver et restaurer la continuité de la vie, le bien-être et l'autonomie de la personne, en collaboration avec l'infirmier et dans le cadre d'une responsabilité partagée. » ●

⊕ d'infos : www.ifps-lannion.bzh/ifas/

TOURISME : UNE FORMATION BIEN ANCRÉE DANS LE TERRITOIRE

Yuna, 18 ans, de Ploudalmézeau (29), suit un BTS Tourisme au lycée Bossuet, à Lannion. La jeune fille, qui a déjà travaillé dans un camping, ne regrette pas son choix : « J'aime beaucoup l'ambiance et l'environnement ici », s'enthousiasme celle qui sort d'un stage de trois semaines comme réceptionniste à l'hôtel Kyriad à Lannion. « Cela m'a énormément plu ! ». Même satisfaction pour Léo, 20 ans, de Ploubezre. Après un bac pro restauration, c'est l'envie de changer, « pour plus de relations client », qui l'a motivé. À Perros-Guirec, il a déjà effectué une saison au Roz-Marine et un stage à l'Office de tourisme. Des mises en pratique, favorisées par les partenariats installés par le lycée, notamment avec l'Office de tourisme Côte de Granit Rose. « Chaque année, c'est une quinzaine de stagiaires qui, dans le cadre de leur cursus, intègrent les sites de Trégastel, Lannion ou Trébeurden », confirme Chantale Garnier, enseignante. ●

⊕ d'infos : www.saintjosephlannion.fr

Yuna, Léo et leur enseignante Chantale Garnier, l'une des deux coordinatrices du BTS Tourisme au lycée Bossuet.



LE TERRITOIRE SE MOBILISE POUR LES ÉTUDIANTS



Étudiant en MMI à l'IUT de Lannion, Thibault Frangeul occupe l'une des 306 chambres du Crous de Lannion.

OÙ SE LOGER QUAND ON EST ÉTUDIANT ?

À Lannion, plusieurs solutions existent d'habitat individuel ou partagé comme en témoigne Thibault Frangeul, originaire de Laval et étudiant en 3^e année de MMI (Métiers du multimedia et de l'internet) à l'IUT. « *Je suis arrivé ici parce que je voulais faire mes études en Bretagne et l'IUT de Lannion était le seul à proposer ce BUT qui est un diplôme prometteur donnant des compétences très larges* », souligne-t-il. Si lors de ses deux premières années il a opté pour des colocations dans le parc privé, il a pu obtenir en 2024, une chambre au Crous où « *on dispose aussi d'espaces communs dont une cuisine à chaque étage, précise-t-il en soulignant la qualité d'entretien et l'aspect communauté du Crous qui me plaît car on crée des liens avec des élèves d'autres formations.* »

306 LOGEMENTS AU CROUS

La résidence universitaire, qui jouxte l'IUT, offre un total de 306 logements (dont certains aménagés pour les personnes à mobilité réduite). Elle est réservée exclusivement aux étudiants (en priorité boursiers) qu'ils soient en études ou en stage (dossier social étudiant à remplir au préalable sur www.messervices.etudiant.gouv.fr). Autre solution, les deux résidences (Thos et Cosmos) de Terres d'Armor Habitat. « *Pour bénéficier d'un logement dans ces résidences il faut avoir moins de 30 ans et un projet, un objectif* », précise

Nathalie Le Fouler, du CCAS de Lannion en charge de leur gestion. Côté Cosmos, on trouve 80 chambres et 3 studios. Côté Thos, 45 studios. L'association Habitat jeunes en Trégor propose également à sa résidence de L'Archipel des studios meublés et va même plus loin avec son dispositif Logez jeunesse, offrant aux jeunes un accompagnement dans leurs démarches. Un dispositif soutenu par LTC qui a également apporté son concours financier à la mise en place de colocations étudiantes dans le quartier des Fontaines à Lannion. 5 T3 de 72 m² sont ainsi occupés par des binômes d'étudiants. Cette liste locative est non exhaustive et l'ensemble des possibilités est à retrouver dans le guide édité par le Service jeunesse de la Ville de Lannion et le service logement de LTC. À noter aussi que les lycées du Trégor sont par ailleurs dotés d'internats. ●

⊕ d'infos : trouverunlogement.lescrous.fr
www.lannion.bzh/pratique/logement
habitatjeunes-tregor-argoat.bzh

METTRE LES VOILES

« *Pratiquer la voile pendant mes études c'était l'un des éléments motivants pour ma venue à Lannion* », reconnaît Baptiste Cordon. Étudiant en 2^e année photonique à l'Enssat, il est le président des Voiles étudiantes lannionnaises, association qui propose des activités nautiques (entraînements et participations à des régates) aux étudiants de l'Enssat et de l'IUT. Une pratique rendue possible grâce au projet voile porté depuis 5 ans par l'Asul (Association sportive universitaire lannionnaise) et copiloté par Bertrand Lefebvre (enseignant EPS à l'Enssat) et Raphaël Grunewald (enseignant EPS à l'IUT) avec la Société des régates de Perros-Guirec, présidée par Yann Colin. « *Et nous avons noué des conventions avec les clubs et centres nautiques de Perros-Guirec, Trébeurden, Trégastel et Penvenan* », indique Bertrand Lefebvre. Débuté avec deux bateaux J80, le projet s'est enrichi

récemment d'un troisième, acquis par l'Asul grâce au financement de l'Université de Rennes avec le soutien de LTC (pour 6 000 €). L'Agglo subventionne également les Voiles étudiantes lannionnaises. Une aubaine pour les jeunes qui peuvent ainsi découvrir ce sport et naviguer à un tarif ultra compétitif (environ 100 € par an). Et des vocations naissent. « *Beaucoup mordent à l'hameçon et moi le premier* », avoue Baptiste Cordon qui projette d'effectuer un tour du monde à la voile en tant qu'équipier. ●

⊕ d'infos : www.voilesetudiantes-lan.fr



Les étudiants se retrouvent tous les jeudis après-midi au port de Perros-Guirec pour des sorties en mer ou des entraînements théoriques.





KANAÑ E BREZHONEG, PEBEZH PLIJADUR! CHANTER EN BRETON, QUEL PLAISIR!

E sal nevesaet ar presbital kozh e Tregastell ec'h erru ar perzhiadezed an eil war lerc'h eben. Amañ emañ Françoise, Dominique, Martine hag Anna da-heul... Komz a reont eus ar c'heleier diwezhañ en ur cheñch plas d'an taolioù. En em staliañ a reont, bep a renkell hag a greion gante. Mat eo, gallout a reer kregiñ gant an atalier kanañ e brezhoneg.

« *Hirie em eus degaset deoc'h ur stumm nevez eus Merc'hed Keriti, un ton da sevel ar gouelioù, eme Divi Alliot-Toupin, kelenner e Ti ar Vro Treger-Goueloù. Disheñvel eo diouzh an dra hon doa kanet ar wech diwezhañ, un ton a-gor eo an taol-mañ.* » Divi a laka an dud da selaou ar poizioù kentañ evit derc'hel soñj eus an ton ha buan a-walc'h eo krog ar strollad bihan da ganañ a-unan. A-unvouezh e komz ar merc'hed (ya, n'eus nemet merc'hed !): « *Dont a reomp amañ abalamour ma plij dimp kanañ!* » « *Ha ma c'haller ouzhpenn-se mont un tamm war-raok gant ar brezhoneg...* », eme Anne-Yvonne en ur c'hoarzhin. Hervez Anna, « *kanañ zo ur mod a-feson d'implijout ar brezhoneg. Ha ni hon feder, emezi en ur ziskouez he mignonezed, a chom goude evit ar gentel brezhoneg.* » N'eo ket ar memes tra evit Françoise, n'emañ ket o teskiñ brezhoneg met amañ emañ evit « *soubañ e chaodou-ron ar brezhoneg!* ».

Ha Divi da adlavaret: « *An atalier-mañ n'eo ket ur gentel kanañ, ne bleustromp ket evit kanañ war ul leurenn. Dont a reer amañ evit brezhonegañ dre ar c'han hag un doare eo da sellet ouzh ar glad ha hengounioù Breizh.* » Evel-se just a-walc'h e oa bet lañset an atalier-mañ war-dro daouzek vloaz zo: « *Goude un toullad bloavezhioù kentelioù brezhoneg e oa ur strollad deskidi hag a felle dezhe derc'hel ganti met en un doare all. O c'helenner, Daniel Lebreton, a blije dezhañ kanañ ha pa ne rae ket war al*

leurennoù, en doa kinniget an atalier-mañ dezhe evit derc'hel gant ar brezhoneg » en deus soñj Julien Cornic, kenurzhier Ti ar Vro. Hag abaoe ar mare-se n'eo ket cheñchet spere an atalier.

Divi zo kaner kan-ha-diskan amatour ivez hag anavezout a ra un toullad mat a ganaouennoù dija, peadra da ginnig d'e zeskidi. « *Kanaouennoù modernoc'h a ginnigan dezhe, skrivet 20 pe 30 vloaz zo, met ivez tonioù a-gozh, kan-ha-diskan pe gwerzioù.* » Pa vezer krog gant ur ganaouenn nevez e vez troet tammoù traoù: d'an dud a zo o teskiñ brezhoneg da vont war-raok, ha d'an dud n'int ket brezhonegerien da gompren eus petra a zo kaoz. Goude-se ne nez ket lakaet amzer da dommañ ar mouezhioù, selaou ur wech kentañ ha kanañ kenkent! « *Amañ e c'haller kanañ a-dreuz memes!* » eme Martine. Lavaret zo deoc'h: ne zeuer amañ nemet evit ar blijadur o kanañ asambles e brezhoneg! ●

⊕ **Evit gouzout hiroc'h diwar-benn obererezhioù Ti ar Vro: www.tiarvro22.bzh pe contact@tiarvro22.bzh**

LEXIQUE Geriaoueg

Perzhiadezed: Participantes
Renkell: Classeur
Poizioù: Couplets
Ton a-gor: Chant en coeur
Gwerzioù: Complaintes
Kenkent: Aussitôt

RÉSUMÉ

A l'atelier de chant en breton de Tregastell, les participantes sont unanimes: on vient ici pour le plaisir de chanter en langue bretonne. Beaucoup suivent par ailleurs des cours de breton, et l'atelier vient compléter cet enseignement. « *Chanter est une autre manière de pratiquer la langue, qu'on soit bretonnant ou non, et c'est aussi une porte ouverte sur le patrimoine et la tradition bretonne* », confirme Divi Alliot-Toupin, l'enseignant de Ti ar Vro Treger-Goeloù. ●

BIOGRAPHIE

MARION BLAIS

1996 NAISSANCE À SCILLÉ (DEUX-SÈVRES)

2013 BACS

2016 BTS ORTHOPROTHÈSE

DE 2016 À 2017 TRAVAILLE À NANTES ET S'ENTRAÎNE

À NIORT PUIS SAINT-HERBLAIN

2018 PREMIÈRE CONVOCATION EN ÉQUIPE DE FRANCE

2018 -2022 TRAVAILLE ET S'ENTRAÎNE ET À TOULOUSE

2022 ARRIVÉE AU CTH LANNION

L'AMAZONE

ELLE AIME LES CHOSSES SIMPLES, ALLER VOIR LA MER, REGARDER LE CIEL ET ELLE SOURIT TOUJOURS MARION, SAUF QUAND ELLE FIXE, DE SES YEUX NOIRS, LE PANIER DE BASKET POUR AJUSTER SON TIR. ORTHOPROTHÉSISTE ET HANDI-BASKETTEUSE DE HAUT NIVEAU, ELLE DÉFEND AVEC UNE ÉNERGIE COMMUNICATIVE LA PLACE DES FEMMES DANS SON SPORT.



Deux fois par semaine, Marion Blais s'entraîne au gymnase de l'IUT de Lannion, seule le midi et en collectif, le soir, avec le Club trégorrois handisport (CTH). Aussi souriante que déterminée, c'est une guerrière, une sportive de haut niveau, membre de l'équipe de France féminine de basket fauteuil. Un sport qui lui correspond parfaitement car « il réunit tout ce qui me représente en termes de caractère et notamment le collectif et la générosité. » Arrivé dans sa vie pendant ses études, le basket a été une révélation pour elle qui n'avait jamais pratiqué de sport auparavant. Amputée tibiale à 3 ans et demi, suite à un accident de tondeuse, la jeune athlète ne se rappelle pas de sa jambe : « J'ai grandi avec mon handicap et la période scolaire a été très compliquée car les enfants ne mesurent pas le poids des mots qu'ils prononcent. Du coup, j'ai acquis tôt pas mal de maturité et je ne me sentais pas toujours à la bonne place... » Sa place, elle l'a trouvée grâce au basket et à son métier. « Petite, j'observais mon orthoprothésiste façonner des prothèses dans son atelier et ça m'a tout de suite intéressée. » Depuis l'obtention de son BTS, elle a exercé dans plusieurs entreprises tout en assurant une progression sportive ultra rapide dans le monde du basket.

POUR LE BASKET FAUTEUIL AU FÉMININ

Après plusieurs années à Toulouse, elle a rejoint Lannion en 2020 : « Je connaissais Guillaume Lefeuvre, l'entraîneur du CTH qui est entraîneur adjoint de l'équipe de France féminine. J'appréciais sa vision de coach et aussi la place que le club donnait aux femmes. » Marion demande alors à l'entreprise qui l'emploie - Lagarrigue orthopédie - sa mutation à Tréguieux. Trouve, non sans difficultés, à se loger à Rospez. Et là voilà partie pour de nouvelles aventures bretonnes !

Côté travail, elle exerce à mi-temps, en pays briochin et aussi au Centre de rééducation et de réadaptation fonctionnelles de Trestel. Côté sport, outre ses entraînements au club, elle pratique chez elle des exercices de renforcement musculaire. Cette année est particulière car Marion rêve des Jeux paralympiques, un rêve qui passe par un tournoi qualificatif au Japon. Elle y croit mais, quoiqu'il en soit - Paris 2024 ou pas - elle ne s'arrêtera pas là, d'autant qu'elle s'engage pour promouvoir la place des femmes dans un sport, où le championnat national est mixte. Créée en 2022, avec sa coéquipière de l'équipe de France, Anne-Sophie Roubler, son association Basket fauteuil au féminin, multiplie les actions : création de l'équipe des Amazones, d'un tournoi national féminin, organisation d'événements, sensibilisation dans les écoles... « Entre le boulot, l'asso et le basket je ne vois pas les semaines passer mais ça me va bien car je n'aime pas la routine », conclut Marion dans un éclat de rire. ●

⊕ d'infos sur les pages Facebook CTH Lannion et Basket fauteuil au féminin



CULTURE

GARE AU GORILLE : LA FÊTE DU CIRQUE !

Après une édition resserrée en 2022, le festival *Gare au Gorille* revient en mode "grand format" pour sa fête du cirque. Déployé sur l'ensemble du site du pôle Phoenix à Pleumeur-Bodou, il invite au partage, à la mixité des publics, en offrant une vision kaléidoscopique du cirque. Cette édition propose en effet de s'ouvrir à tous les sujets, à travers des spectacles qui font la part belle à la performance et la prouesse, mais aussi avec un cirque plus inattendu, qui s'empare de thématiques habituellement plutôt prises en charge par le théâtre ou la musique. « *Le cirque est un art joyeux qui s'autorise toutes les audaces* », explique Philippe Le Gal, directeur du Carré Magique. Dans ce désir de rassembler, *Gare au Gorille* hisse cette année trois grands chapiteaux, symbole du cirque par excellence, qui proposeront des spectacles très différents : *Cœurs sauvages*, un cirque de la jeunesse ; *Dans l'espace*, une proposition quasi graphique qui sublime le collectif ; et *Les petits bonnets*, un cirque documentaire, qui met en piste le monde du travail. En parallèle, sous une yourte, Galapiat cirque présentera *Préviens les autres*, un autoportrait acrobatique doublé d'une joyeuse participation du public.

À LA RENCONTRE DES ÉCOLES DU CIRQUE

Les espaces extérieurs accueilleront de leur côté : *Bonjour Bonheur*, une création tonique en forme de manifeste écoféministe ; *Underfoot* et son propos humoristique autour de la mort et du renouveau ; *Ze little big musique*, où Emma la Clown compose un savoureux duo avec un pianiste classique ; *(Dé)formation professionnelle* qui file la métaphore de la contorsion, un numéro de pur burlesque façon années 30 avec *Un diner pour 1* ; et enfin *Le Vif*, spectacle équestre où le cheval apparaît en majesté. Par ailleurs, *Gare au Gorille* met aussi en lumière les amateurs et les futures étoiles du cirque, à travers les rencontres régionales des écoles de cirque de Bretagne, la présentation de la spécialité cirque du lycée Savina associée à l'école de cirque de Salzbourg, le spectacle *Trace*, ou encore les ateliers, ouverts à tous, proposés par l'Écocentre ou par des jeunes circassiens de Bretagne. Avec ces quatre jours de fête de cette joyeuse célébration du cirque, le festival entend, cette fois encore, rassembler autour de lui tout l'écosystème du cirque local. ●

INFOS PRATIQUES

Le festival *Gare au Gorille* se tient du 8 au 11 mai au Pôle Phoenix, à Pleumeur-Bodou. Les trois spectacles sous chapiteau ont lieu chaque soir (plein tarif : 18 € ; adhérent : 14 € et tarif coup de pouce : 8 €). Les autres spectacles sont au tarif unique de 5 €, ou gratuits pour *Bonjour Bonheur* et *Le Vif*, et à 2 € pour le spectacle de la spécialité cirque du lycée Savina et le cabaret de la FREC. En parallèle des spectacles, l'Écocentre du Trégor proposera animations et ateliers pour toute la famille. Restauration bio et végétarienne sur place et soirées animées par l'association La Békasse au bar du festival. Billetterie sur place et en ligne sur le site : carre-magique.com, ou par téléphone au 02 96 37 19 20.



PRÉVENTION

DES GENDARMES
À L'ÉCOUTE DES COLLÉGIENS

Créées suite au Grenelle des violences intrafamiliales (septembre 2019), les Maisons de protection des familles (MPF) ont été progressivement mises en places au sein de chaque Groupement de gendarmerie départementale. La Maison de protection des familles des Côtes-d'Armor a ainsi été ouverte en 2022, à Saint-Brieuc, dans un lieu neutre, situé en dehors de la caserne. Dédiée à l'accompagnement et au suivi des victimes, elle compte aussi dans ses attributions des missions de prévention, entre autres auprès des jeunes. « Dans ce cadre, depuis l'année dernière, nous avons commencé à développer le dispositif Point écoute gendarmerie dans les collèges », indique l'adjutant-chef Christophe Darrière, responsable de la MPF costarmoricaine. Lancé à Callac en 2023, ce dispositif a été étendu cette année, en concertation avec le Centre intercommunal d'action sociale de l'Agglo, à deux collèges du Trégor (F.-M. Luzel à Plouaret et Saint-Yves à Tréguier).

DES ÉCHANGES LIBRES

L'expérimentation a démarré au mois de février au collège plouarétais où un gendarme de la MPF intervient en alternance avec un homologue de la brigade de Plouaret. « Il s'agit d'un échange libre. On est à disposition des élèves dans leurs lieux de pause », précise l'adjutant-chef. Ces temps informels sont mis à profit par les jeunes pour échanger sur des sujets très variés : réseaux sociaux, drogues, violences sexuelles mais aussi conduite des scooters ou des trottinettes. « C'est vraiment une génération réseaux sociaux. Ils connaissent déjà beaucoup de choses mais ils ont parfois besoin de compléments d'informations. Et on en profite pour passer des messages de prévention », ajoute Christophe Darrière. En cas de problèmes personnels, les jeunes peuvent aussi, s'ils en font la demande, être reçus individuellement par le gendarme. Une présence bienveillante qui permet aussi « de dédramatiser l'uniforme ». ●



COLLECTIF

UNE RÉSIDENCE
ACROBATIQUE

Un partenariat de plusieurs années lie le Carré Magique et le service jeunesse du pôle de Plouaret (Cias) : déplacements au Carré Magique, ateliers de pratique artistique, échanges avec les artistes... En juin, ce partenariat va plus loin, avec trois semaines de résidence circassienne au cœur de la commune. La compagnie Ino Kollektiv - six femmes acrobates - travaillera avec les jeunes et les habitants de Plouaret sur une nouvelle création. « Les jeunes pourront découvrir le travail de la compagnie, pratiquer avec les acrobates et faire des retours sur leur travail. Les habitants seront sollicités pour loger les artistes et pourront assister aux répétitions », explique Hombeline Coffignal, médiatrice culturelle au Carré Magique. Pour Romaric Houron, du service jeunesse, c'est un vrai plus : « La compagnie n'a pas été choisie au hasard. Son travail sur la place au sein d'un groupe fait écho aux thématiques abordées tout au long de l'année avec les jeunes : l'estime de soi, les relations filles garçons, la relation au corps... » ●

ENVIRONNEMENT

L'EAU EN FÊTE
FEST AN DOUR

Consacré cette année à la qualité des eaux littorales, le festival grand public « EAU fête ! » se tiendra le vendredi 7 juin, de 11h à 22h, au SEW (ancienne Manufacture des Tabacs) à Morlaix. Organisé par le SAGE Léon-Trégor / Pays de Morlaix et co-porté par la Régie publique de l'eau An Dour et le SAGE Baie de Lannion qui portent la politique de l'eau sur leurs territoires, ce festival proposera forum, animations, conférences et spectacles. La faune et la flore, les usages de l'eau, la recherche, les actions des bassins-versant... différents thèmes seront abordés qui mettront en lumière les problématiques de la pollution des eaux littorales. Comme par exemple par des bactéries et virus responsables de la fermeture de zones de baignade ou par des micropolluants liés aux substances utilisées lors du carénage des bateaux. Un festival pédagogique et instructif. ●

■ An taol-mañ e vo gouestlet ar festival « EAU fête ! », ■ digor da dout an dud, da galite an dourioù arvor, ha ■ dalc'het e vo d'ar Gwener 7 a viz Even etre 11e ha 10e noz er SEW (ar Manu kozh) e Montroulez. Aozet eo gant BTMD Leon-Treger / Bro Montroulez, gant sikour Mererezh publik an dour ha BTMD Bae Lannuon, a vez o kas politikerezh an dour en-dro en o zakad dezhe. Er festival-mañ e vo kinniget ur forum, abadennoù buheziñ, prezennoù hag arvestoù. Al loened hag ar plant, an implij eus an dour, an enklask, efedoù an diazadoù doureier... Komzet e vo diwar-benn temoù a bep seurt evit lakaat war wel ar c'hudennoù a sav gant saotradur an dourioù en arvor. An takadoù kouronkañ serret abalamour ma vezont saotret gant bakteriennoù ha virusoù, da skouer, pe gant mikrosaostruzennoù degaset er produioù implijet evit karenañ al listri. Ur festival pedagogel ma vo desket kalz traoù ! ●

⊕ d'infos / gouzout hiroc'h : www.paysdemorlaix.com / Facebook - LinkedIn @Pays de Morlaix



Tony Fousset est l'heureux propriétaire d'une maison à Trémel qu'il rénove et améliore grâce aux aides qu'il a mobilisées avec le concours du PIH.

HABITAT

"ON A BOUCLÉ NOTRE BUDGET GRÂCE AUX AIDES"

On se plaît vraiment bien ici. C'est calme et à 10 minutes de la mer. Et notre maison est assez grande pour recevoir notre famille », se réjouit Tony Fousset, propriétaire depuis juin 2022, avec sa compagne Camille, d'une maison en plein bourg de Trémel. Acheter dans le Trégor, ce jeune menuisier originaire de Bourgogne ne l'envisageait pas il y a deux ans. En recherche d'une location, il est tombé par hasard sur ce petit ensemble de bâtiments composé d'une maison de 110 m², d'un carport, d'un atelier de 80 m² et d'une longère en pierre. Le prix était abordable, les taux d'intérêts alors très bas mais il y avait des travaux.

sion sociale à la propriété. Il s'agit d'une subvention forfaitaire de 4 500 € pour une acquisition en centre bourg (ou ville) sous réserve de satisfaire à certaines conditions. Et d'autre part l'aide thermique à l'isolation performante qui est fonction du gain de consommation énergétique lié aux travaux d'isolation. Pour cette maison trémeloise, elle a été de 5 000 €. « On a isolé les murs par l'intérieur, refait l'isolation des combles et changé les huisseries », indique Tony qui a également profité du dispositif Ma Prime Renov grâce auquel il a obtenu 11 300 €. Des sommes non négligeables qui lui ont permis de boucler son budget. L'Agglo propose aussi d'autres aides comme celle, innovante, concernant la rénovation du bâti ancien. Il est donc plus que conseillé, avant tout projet d'achat ou de rénovation, de se rendre au préalable au PIH. ●

⊕ d'infos : Point info habitat - tél. 02 96 05 93 50
info.habitat@lannion-tregor.com

LE POINT INFO HABITAT POUR ÊTRE BIEN CONSEILLÉ

Sur les conseils de l'agent immobilier, rendez-vous est aussitôt pris avec le Point info habitat (PIH) de LTC, à Plestin-les-Grèves, où « on a été très bien accueilli et accompagné ». Le couple a ainsi pu monter son projet et bénéficier de deux aides communautaires. D'une part, l'aide à l'accès-



MARCHÉS PUBLICS

L'INSERTION SOCIALE, UN PARI GAGNANT-GAGNANT

Guillaume Huet cherchait un emploi depuis cinq mois lorsqu'il a intégré la menuiserie Motreff fin 2021, grâce à une clause sociale d'insertion dans un marché public. Menuisier fabricant de formation, il savait alors confectionner une fenêtre, du parquet... Mais pas les poser. Le jeune homme a donc commencé par des tâches de manutention sur le chantier du Parc des événements de Lannion. Quatre mois plus tard, il décrochait un CDI.

UN MODE RECRUTEMENT POUR LES ENTREPRISES

« On n'a pas embauché Guillaume parce qu'il était en insertion, mais parce qu'il en valait la peine », souligne Gurval Motreff, cogérant de l'entreprise. La clause sociale d'insertion, qui impose aux entreprises titulaires d'un marché public de réserver une partie des heures à des publics éloignés de

l'emploi, il la considère comme « peu contraignante ». Au contraire, elle lui permet de recruter de nouveaux profils dans un secteur en tension chronique.

UN OUTIL DE LUTTE CONTRE LE CHÔMAGE

Pour un demandeur d'emploi de longue durée, un allocataire du RSA, un travailleur en situation de handicap ou un jeune peu diplômé, la clause sociale offre donc une opportunité de retrouver un emploi. Certaines entreprises y voient également un mode de recrutement efficace. Quant à Lannion-Trégor Communauté, octroyeuse de marchés publics, elle envisage ce dispositif comme un outil de lutte contre le chômage et l'exclusion, tout en stimulant l'économie locale. En 2023, les heures clausées réalisées dans le cadre des marchés publics de la collectivité, correspondaient à 67 emplois en équivalent temps plein. Un nombre en augmentation, sachant que d'ici un an, 30 % des marchés publics inférieurs aux seuils européens devront comporter une considération sociale. ●

LE TRÉGOR EN MOTS FLÉCHÉS

Mot à deviner en 9 lettres,
manoir de Plouaret :

1	2	3	4	5	6	7	8	9
□	□	□	□	□	□	□	□	□

SOLIDARITÉS

AU PLUS PRÈS DES USAGERS DE LA PRESQU'ÎLE



En décembre dernier, le Service d'aide et de soins à domicile de la Presqu'île de Lézardrieux a rejoint l'Espace France Services de Tréguier, situé au 12 rue Laménais, tout en restant par ailleurs présent à Kerantour, à la Maison communautaire de Pleudaniel, tous les mardis et jeudis de 9h à 12h30 et de 14h à 17h. En outre, pour être au plus près des usagers, Lannion-Trégor Solidarités propose des permanences de proximité complémentaires tous les 2 mois sur chaque commune, de 14h à 16h selon un calendrier délivré à chaque personne accompagnée. ●

☎ d'infos : 02 96 55 50 15 ou par mail : lts.pleudaniel@lannion-tregor.com

Château de Trévou	↓	Moitié de mouche	↓	Morceaux de bœuf	↓	Menhir de Plougastel	↓
Jumelée à Trégastel		Déchet organique				Clair	4
→		↓				↓	
1							
Vieille colère	→			Lombric	→		
Fatigue		6		Liquides			
→			Visage	→	↓		
			Symbole du brome				2
Rejet	→		↓			Habite Moscou	
Condition		5					
→		Ancien	→			↓	
		Difficile		3			8
Le début de l'oasis	→	↓	Isolé	→			
Sport d'eau			Jumelée aussi à Trégastel				
→			↓	Sa Sainteté	→		L'astate plus court
				Bouquiné			
Commune de la région	→	Tromperie		↓	La sienne	→	↓
		7					
→							9

RETROUVEZ LES RÉPONSES DES MOTS FLÉCHÉS SUR WWW.LANNION-TREGOR.COM

BILBO LE LOMBRIC





“

Être maire, c'est veiller aux besoins immédiats des habitants et préparer les conditions de vie futures. Le citoyen nous attend sur les situations du quotidien ; et le maire doit aussi avoir un coup d'avance.

GUIREC ARHANT
Maire de Tréguier



TRÉGUIER

CONSTRUIRE SUR L'HISTOIRE

Tréguier se distingue d'abord par la richesse de son patrimoine historique, son imposante cathédrale, son cloître, ses maisons à pans de bois... De même, ses flâneurs apprécient son port de plaisance, en fond d'estuaire, ses commerces ou ses ateliers d'artistes. « *La cité a plusieurs identités, épiscopale et maritime* », convient son maire, Guirec Arhant. Et il s'agit de les faire fructifier. Ainsi, de nombreux sites historiques ont été reconvertis. Le lycée Savina, par exemple, a intégré l'ancien petit séminaire ; la mairie s'est installée dans l'ancien palais épiscopal. Car Tréguier ne se contente pas d'être « *une vitrine du passé* », souligne l'édile, professeur d'histoire-géo. « *C'est aussi un terrain de jeu pour les arts plus contemporains* », avec une vie culturelle et associative foisonnante. Une commune, enfin, qui profite d'une situation géographique avantageuse, à 20 minutes en voiture de Lannion et Paimpol ; à 30, de Guingamp.

L'EMBLÉMATIQUE PROJET DU COUVENT

Parmi les initiatives phares de la municipalité, le maire rappelle le projet de ville « Tréguier demain ». Lancé en 2018, en réponse à un appel à projets État-Région, il visait à définir une stratégie concertée pour l'avenir de la ville, en impliquant les habitants et d'autres acteurs locaux. Une dynamique participative, « *que nous avons essayé de reprendre, par*

la suite, dans l'ensemble des réalisations », déroule Guirec Arhant, également vice-président chargé de la culture, du patrimoine et de l'habitat à Lannion-Trégor Communauté. Cette vision s'est concrétisée à travers la requalification de l'ancien couvent des Sœurs du Christ. Depuis 2018 et avec le concours de LTC, la friche patrimoniale a été transformée, d'une part en pôle artistique et culturel. Elle abrite l'antenne du Conservatoire de musique de l'Agglo, un espace dédié aux activités circassiennes du lycée Savina, et bientôt, elle accueillera la ludo-médiathèque municipale. De plus, un théâtre de verdure de 22 000 m², le parc Anjela-Duval, a été aménagé au cœur du site.

D'autre part, la Ville projette d'utiliser le foncier restant pour construire dix logements sociaux. Ainsi qu'une cinquantaine d'appartements, qui devraient voir le jour à partir de 2025.

Le logement, c'est l'un des chevaux de bataille de la municipalité. « *Le vieillissement du parc immobilier entraîne sa vacance* », déplore Guirec Arhant. Pour pallier cela, la Ville a lancé une opération de renouvellement urbain avec LTC, visant à accompagner financièrement les propriétaires dans des travaux de rénovation du bâti ancien. « *On peut avoir bon espoir de voir la courbe démographique repartir à la hausse dans quelques années* », note l'édile.

FUTURS PROJETS, DONT LA REQUALIFICATION DU PORT

Au chapitre des futures réalisations, à court terme, le maire mentionne le rachat par la Ville de l'ancien terrain de foot du collège Saint-Yves pour y construire une nouvelle gendarmerie. En parallèle, une vingtaine de logements devraient sortir de terre au même endroit.

Dernier projet cité et non des moindres, celui du port : La Ville souhaite rendre l'endroit davantage plaisant et créer des activités économiques. En préambule de cette dynamique, la troisième tranche d'aménagement du centre-ville, du port vers la ville haute, va être lancée. « *Le port, résume Guirec Arhant, c'est un diamant brut qui ne demande qu'à être poli.* » ●

2409

habitants ; 152 hectares ;
une maison France services ;
3 écoles ; 2 collèges ; 1 lycée avec
de l'enseignement supérieur ;
un centre hospitalier ; un port
de plaisance



LANNION



LES QAIS DE LANNION ENTAMENT LEUR MUE

C'est un vaste chantier qui a démarré sur les quais de Lannion. Après plusieurs tests d'aménagements depuis 2018 (jardins éphémères, esplanade d'animation...), le projet des Rives du Léguer entre dans sa phase de concrétisation. « *Le projet dans son ensemble, issu du schéma de référence Lannion 2030, vise à redonner au Léguer toute sa place dans la ville. Il s'étendra à terme du pont de Kermaria jusqu'au pont de Viarmes* », rappelle le maire de Lannion,

Paul Le Bihan. Cela passe par la recherche d'un équilibre entre les différents modes de déplacements : voies piétonnes identifiées, voie cyclable bidirectionnelle et sécurisée, maintien de plusieurs places de stationnement, emprise routière légèrement réduite. L'animation tient aussi une place importante, avec l'aménagement d'une vaste esplanade propice à divers événements et d'un jardin central plus grand, avec une aire de jeux, au niveau de La Poste. Des espaces arborés, des assises, une promenade, la restauration du bord à quai complètent le programme de travaux. Le chantier s'est installé en mars et a vraiment débuté mi-avril avec la mise en place d'une déviation le long de la rivière. « *Les travaux se concentrent sur la rue d'Aiguillon et le trottoir jusqu'en octobre 2024. Ensuite, en 2025, le chantier se déplacera sur l'esplanade et le bord à quai* », détaille le maire, qui précise que le temps des travaux, les parkings et commerces restent accessibles. ●

⊕ d'infos : www.lannion.bzh rubrique Attractive/Nos projets

PÔLE DE LÉZARDRIEUX

COUP DE JEUNE SUR LA PRESQU'ÎLE

L'offre de services à destination des familles s'étoffe sur le pôle de Lézardrieux avec de nouvelles propositions pour toutes les tranches d'âges. Dès le 2 septembre, la crèche Ty Mouss de Pleudaniel ouvrira ses portes cinq jours par semaine contre deux précédemment. Une aubaine pour la quinzaine de tout-petits qui seront ainsi accueillis du lundi au vendredi, de 7h30 à 18h30, et bénéficieront de locaux réaménagés pour l'occasion. « *Nous avons repensé les espaces pour le confort des enfants et du personnel et pour faciliter l'accueil des parents* », indique Carine Smits, directrice du service Petite enfance, enfance, jeunesse du Centre intercommu-

nal d'action sociale (CIAS). Dortoir, hall d'entrée, espace restauration... les différents lieux vont faire l'objet de travaux qui entraîneront la fermeture de la crèche en juillet, exceptionnellement. Par ailleurs, l'équipe va être renforcée et comptera six personnes à la rentrée.

Cette évolution de la formule d'accueil de la crèche implique aussi de déplacer les activités jeux du Relais Petite Enfance et des séances de baby-gym, qui s'y tenaient les mardis et mercredis. C'est à Pleumeur-Gautier que des locaux adaptés ont été identifiés. Ils permettront une continuité de ces activités prisées des assistantes maternelles et des familles.

UN NOUVEL ACCUEIL DE LOISIRS LES MERCREDIS

Du nouveau aussi concernant l'accueil des 3/12 ans. « *Jusqu'à présent, pour cette tranche d'âge, nous avions un accueil à Pleudaniel, pendant les petites vacances, et à Pleubian, l'été, mais pas de proposition les mercredis sur la Presqu'île. Les enfants se rendaient donc à l'accueil de loisirs de Minihy-Tréguier qui arrivait à saturation en raison d'une demande croissante* », explique Carine Smits. Une solution centrale sur le pôle a été trouvée à l'école de Pleumeur-Gautier qui accueillera les enfants les mercredis et aussi pendant les petites vacances pour que parents et enfants gardent leurs repères. En juillet et août, l'accueil de loisirs prendra ses quartiers d'été à Pleubian, en bord de mer. Les adolescents et jeunes adultes ne sont pas oubliés dans ce tour d'horizon et un service jeunesse commun aux pôles de Lézardrieux et Tréguier est en cours de structuration. ●





TRÉBEUDEN

IL REND LES RÉSIDENTS ACTEURS DE LEUR VIE

Apporter de la chaleur humaine et de l'attention », voici comment Eric Feron Baril conçoit ses missions d'animateur social à l'Ehpad du Gavel, à Trébeuden. Arrivé en septembre 2023 à ce poste, ce champenois d'origine, amène au quotidien des moments d'évasion aux résidents. « *L'animation sociale remet l'individu au centre, précise-t-il, c'est une approche qui consiste à créer du lien avec les résidents et les rendre acteurs de leur vie. Cela permet de développer l'estime de soi.* » Eric s'inspire des tranches de vie et de ses échanges avec les résidents pour mettre en place ses projets. Il fait souvent remonter les souvenirs à l'aide de la musique ou de l'histoire du Trégor : par exemple, avec la venue d'une brodeuse pour expliquer son métier artisanal, ou encore grâce à un atelier cuisine autour de la fameuse recette des patates au lard. « *Les animations ne sont pas définies au hasard, elles sont co-construites avec les résidents eux-mêmes* », poursuit Eric. ●



PLUZUNET

DES HAIES, DES ENFANTS ET DE LA MUSIQUE...

C'est le résultat d'une belle collaboration : à l'entrée du bourg de Pluzunet, une haie de 40 arbres et buissons a été plantée avec les élèves de CM de l'école du Tilleul. L'initiative émane de la jeune association pluzunétoise Décibel Feuilles, qui s'investit dans le reboisement local grâce aux bénéfices générés par des événements musicaux. C'est tout naturellement que sa première plantation a eu lieu à Pluzunet, tout comme le sera son premier festival folk pop le 15 juin ! Le service Forêt-bocage de LTC, lui, a apporté son soutien technique : « *Une intervention en classe a permis d'aborder avec les élèves les rôles des haies et talus, puis nous avons planté les arbres sur le talus d'un agriculteur* », explique Fabien Dumortier, technicien LTC. « *Chaque élève est reparti avec un arbre à planter chez lui, offert par l'association* », ajoute Nicolas Petitbon, président de Décibel Feuilles. ●



PLOUNÉRIN

UN MUSÉUM DES ESPÈCES REMARQUABLES



Depuis le mois de mars, les élèves de l'école de Plounérin participent à un projet éducatif à la réserve naturelle régionale Landes, prairies et étangs de Plounérin. « *Pendant une série de cinq séances, chaque classe choisit un animal emblématique de la réserve puis, en travaillant sur son mode de vie, va découvrir tout l'écosystème qui interagit avec lui*, explique David Menanteau, le chargé de mission biodiversité du site. À l'issue de la séquence, la classe réalise une sculpture de l'animal et un panneau explicatif qui seront exposés ici, à la réserve. » Un projet qui a vocation à être étendu à d'autres écoles, afin de créer, à terme un véritable Muséum des espèces remarquables, à partir des œuvres des enfants. Ce projet participatif se fait en collaboration avec différentes structures d'éducation à l'environnement : le Centre Régional d'Initiation à la Rivière, Forêt Bocage, War-Dro an natur, et l'Ulamir-CPIE pays de Morlaix-Trégor. ●

PLUFUR

« AUX COMPTOIRS » SE MET À L'HEURE DU THÉ



À la tête du commerce « Aux comptoirs », au bourg de Plufur, Céline Boulanger et Fabien Delayaye offrent à leurs clients une nouveauté depuis octobre dernier avec la transformation, tous les après-midi, du bar en salon de thé. « *C'est le choix de la convivialité. On souhaite aller vers une clientèle familiale et de proximité. On aime cette ambiance du « goûter » à l'anglaise, propice aux échanges. C'est aussi ce qui nous a fait rechercher un endroit comme Plufur pour nous installer* », expliquent-ils. Dans cet objectif, le couple accueille avec plaisir les associations, pour des soirées à thèmes par exemple. « *Rompre la routine, c'est également ce qui nous a attiré dans un commerce multi-activités.* » Une démarche qui se porte également vers la vente de produits locaux. « *Nous sommes ravis de l'accueil qu'on a reçu ici. On a en particulier été très soutenus par la mairie.* » ●

⊕ d'infos : tél. 02 96 38 66 71



INSCRIPTIONS TRANSPORT SCOLAIRE

Du 15 mai au 15 juillet auront lieu les inscriptions au transport scolaire pour l'année 2024/2025. Pour ce faire, rendez-vous sur le site internet de l'Agglo. Pensez-y !

+ D'INFOS : 02 96 05 55 55

WWW.LANNION-TREGOR.COM >

DÉPLACEMENTS > LE TRANSPORT
SCOLAIRE

CENTRES DE LOISIRS : CHANGEMENT DE COORDONNÉES

Les numéros de téléphone et adresses mail des centres de loisirs de Ploumilliau et Trédrez-Loquémeau ont changé :

- Centre de loisirs de

Ploumilliau 06 79 86 63 77

enfancejeunesse.ploumilliau@
lannion-tregor.com

- Centre de loisirs de Trédrez-

Loquémeau : 06 08 43 55 68

enfancejeunesse.tredrez@
lannion-tregor.com

+ D'INFOS : WWW.LANNION-TREGOR.COM
> ENFANCE JEUNESSE

RPE DE LANNION : CHANGEMENT D'ADRESSE

Les permanences du Relais petite enfance de Lannion se font désormais à cette adresse : 5, rue Saint Yves à Lannion.

+ D'INFOS : 06 77 38 49 67 OU

RPE.LANNION@LANNION-TREGOR.COM

ENVIRONNEMENT

QUE FAIRE DE SES DÉCHETS VERTS ?

Les déchets verts ou déchets végétaux représentent rapidement un volume important au jardin. Tontes, tailles de haies, élagage, désherbage et entretien des massifs... le jardin produit en continu. Quelles sont les solutions pour bien utiliser ses déchets verts et surtout en réduire le volume ?

Mulching

Au lieu de ramasser les résidus de tonte, laissez-les sur place après avoir retiré le panier de la tondeuse. Cette méthode, appelée mulching, nourrit le gazon avec les éléments nutritifs contenus dans l'herbe coupée, tout en limitant la croissance des mauvaises herbes. Il est préconisée une hauteur de coupe de 6 à 8 cm minimum, pour augmenter la résistance et la vigueur de la pelouse.

Paillage

Déposez une couche de matériau organique comme de l'herbe de tonte séchée, des feuilles mortes ou des écorces autour des plantes. Le paillis aide à retenir l'humidité du sol, réduisant ainsi la fréquence d'arrosage tout en fournissant des nutriments aux plantes.

Broyage

Autre solution pour réduire de moitié le volume de vos déchets verts : le broyage. L'Agglo vous propose un service de broyage à domicile avec la Régie de quartiers de Lannion. Le service est facturé 27,5 € par tranche de 30 minutes, où sont broyées 10 m³ de branches en moyenne. Pour les tous petits branchages

et feuillages, il est également possible de les broyer à la tondeuse pour en réduire le volume. Idéal pour une réutilisation au jardin sous forme de paillage ou de compost et ainsi embellir vos massifs.

Compostage

Valorisez les déchets de cuisine et de jardin en les compostant pour obtenir un amendement naturel riche en nutriments. Veillez à alterner les matières humides (déchets de cuisine, tonte fraîche) et les matières sèches (feuilles mortes, branchages) pour obtenir un compost équilibré.

Espèces à croissance lente

Optez pour des plantes qui nécessitent moins de taille régulière, comme des arbustes à croissance lente. Cela réduira la quantité de déchets verts produits lors des opérations d'entretien du jardin.

Haie de bois mort

Utilisez le bois mort pour créer une haie de Benjes. En empilant des branches et des débris de taille entre des piquets, vous créez une barrière naturelle qui enrichit le sol en se décomposant.

Attendre pour les haies

Pour protéger la biodiversité, évitez de tailler les haies pendant la période de reproduction des oiseaux, généralement à partir du 1er mars. Limitez la taille à deux fois par an pour réduire la production de déchets verts tout en préservant l'habitat naturel des oiseaux.

⊕ d'infos : www.lannion-tregor.com/fr/dechets

PAROLE LIBRE DU GROUPE GOUVERNANCE PARTAGÉE ET RESPECTUEUSE (GPR)

LA SANTÉ, L'AFFAIRE DE TOUS !

Notre Trégor est particulièrement touché par une crise du secteur de la santé, de la naissance à la fin de vie. De nombreux élus du territoire et tout le groupe GPR appellent à un sursaut politique et citoyen pour soutenir notre système de santé face à l'abandon organisé par l'État qui touche tout notre département. Plutôt qu'un débat, cette préoccupation devrait trouver consensus, emmener même l'union de tous les acteurs politiques du territoire. Nous avons appelé à plusieurs reprises à cette

union et nous agissons sans relâche en ce sens. Des élus vont jusqu'à poursuivre l'État en justice pour la survie de leurs EHPAD communaux. Ces mêmes élus et d'autres se battent pour maintenir ou développer une offre médicale desservant de très nombreuses collectivités et peinent à trouver de l'aide auprès de LTC. Ce sujet est pourtant universel, éminemment politique et aucunement partisan. Manifester, voter des motions est indispensable. Agir est urgent ! ●

OLIVIER HOUZET
pour le groupe Gouvernance partagée et respectueuse

TOUTE L'ANNÉE **LANNION-TRÉGOR** LES ESPACES NATURELS S'ANIMENT

Comme chaque année, les espaces naturels du Trégor s'animent et accueillent le public d'avril à décembre avec plus de 700 animations, visites, exposition, ateliers et balades à la découverte de l'incroyable richesse de la nature. Rivière, littoral, bocage, marais... tous les milieux s'ouvrent à la découverte dans les 1 600 ha d'espaces naturels protégés de Lannion-Trégor Communauté. En compagnie des animateurs du service Espaces Naturels de l'Agglo ou bien des partenaires associatifs ou professionnels, ces animations valorisent et aident à mieux comprendre ces espaces aussi diversifiés que fragiles, pour que chacun puisse mieux connaître ces richesses communes, et s'émerveiller. Faune, flore, histoire, lien entre l'homme et son milieu... de nombreuses thématiques sont abordées, pour tous les âges, tous les goûts et tous les centres d'intérêts. Rassemblées dans un guide disponible et ligne et distribué en office de tourisme, mairies et commerces de proximité, ne manquez pas ces sorties, à la découverte des espaces naturels !

+ d'infos et téléchargement du guide : lannion-tregor.com



DU 17 AVR. AU 15 MAI

LANNION-TRÉGOR



FRÉQUENCE GRENOUILLE

Opération nationale destinée à sensibiliser à la préservation des zones humides, Fréquence Grenouille regroupe des animations ouvertes au grand public. Lannion-Trégor Communauté se joint cette année encore à l'opération, et propose une série de sorties à la découverte des batraciens.

Le 17 avril à Prat, le 19 avril à Pommerit-Jaudy, le 24 avril à Pluzunet, le 26 avril à Plounevez-Moëdec et le 15 mai à Plounérin.

+ d'infos : lannion-tregor.com

DU 4 AU 21 MAI

CAVAN



SALON DES ARTS

Pour la 37^e édition du salon des arts, l'association des Amis des Arts invite à Cavan Alain Brux (installations), Sophie Leclanche (plasticienne), Guy Le Gal (sculpteur), et Jean-Michel Adrien Mesmin (plasticien).

Entrée gratuite, du 4 au 21 mai, tous les jours, de 15h à 19h.

JUSQU'AU 31 MAI

LANNION-TRÉGOR



FÊTE DE LA SCIENCE

Le Village des sciences se tiendra dans le Trégor les 4, 5 et 6 octobre prochains à la Salle des Ursulines à Lannion, avec une journée consacrée aux scolaires (vendredi 4) et ensuite au grand public. Toute structure – entreprise, association, établissement universitaire, culturel ou de loisir – peut proposer de présenter une manipulation, une animation, une exposition, une conférence ou une projection en lien avec la culture scientifique, technique et industrielle. Un comité de pilotage examinera l'ensemble des projets soumis.

+ d'infos : lannion-tregor.com

5 MAI

PLOUARET



CHAMPIONNAT DES CÔTES D'ARMOR VTT

Plouaret accueille sur le site de son parc des loisirs le championnat des Côtes d'Armor de VTT organisé par Penn Ar Bed VTT.

Gratuit, de 9h à 17h.

+ d'infos : bretagne-cotedegranitrose.com

DU 6 MAI AU 7 JUIN

BRETAGNE

CHALLENGE "TOUT À VÉLO"

Créé en 2015 à Lannion, étendu à Quimper et Brest en 2018, puis à 5 autres villes en 2021, le défi s'étend maintenant à 12 villes partout en Bretagne ! Rassemblés en équipes, les participants sont invités à enregistrer pendant un mois leurs trajets utilitaires à vélo, pour comptabiliser le maximum de kilomètres et remporter le challenge.

Inscription en ligne des équipes et des participants. Vélo-parade pour clôturer l'événement le samedi 8 juin après-midi, à Lannion.

+ d'infos : challenge-velo.bzh

DU 9 AU 11 MAI

LÉZARDRIEUX



TRIEUX TONIC BLUES

Rendez-vous incontournable des amateurs de Blues, le Trieux Tonic Blues propose son festival dans différents lieux de Lézardrieux, à travers concerts et animations. Ouvert aux amateurs comme aux néophytes, il invite à venir partager un grand week-end musical.

Vendredi et samedi : 18€ / 14€, jeudi soir et concerts dans les bars et sur la place : gratuits. Pass deux soirs : 30€/22€

+ d'infos : trieuxtonicblues.fr

15 MAI

TRÉGUIER - THÉÂTRE DE L'ARCHE



HÉROÏNES

L'histoire : Venue donner une conférence sur la vie des femmes dans l'agriculture du XX^e siècle à nos jours, Cécile dérive, et cherche dans la vie des femmes agricultrices des réponses à ses questions. Ce spectacle de théâtre documentaire et d'objets propose un voyage du XX^e siècle à nos jours, à travers le regard de ces héroïnes, et pose la question de notre avenir commun.

Hors les murs, rendez-vous au Théâtre de l'Arche à Tréguier à 20h30 pour un départ en navette.

+ d'infos : arche-sillon.com

18 MAI

PLEUBIAN - CENTRE CULTUREL LE SILLON



CACHÉ DANS SON BUISSON DE LAVANDE, CYRANO SENTAIT BON LA LÈSSIVE

Cyrano est le récit atypique d'un héros de l'ombre, différent des autres à cause de son nez proéminent, animé par l'amour, le courage et une grande générosité. Dans un environnement influencé par les dessins de Rebecca Dautremer, le spectacle trouvera sa forme dans un espace et une esthétique très recherchés. Entre jardin japonais, hautes herbes, lavandes et fleurs de pavot, la compagnie Hecho en Casa invite les plus jeunes à voyager dans un environnement naturel ou les odeurs et les bruits dialogueront avec l'histoire.

Spectacle adapté au jeune public (dès 6 ans). Tarif unique de 5€

+ d'infos : arche-sillon.com

1^{ER} ET 2 JUIN

PLEUMEUR-BODOU - PLANÉTARIUM

LA BOUSSOLE RETROUVE LE NORD

Pour la première fois en Bretagne depuis 350 ans, le nord magnétique et le nord géographique s'alignent. À cette occasion, des conférences et des animations vous sont proposées par le Club Astro du Trégor et la Société géologique et minéralogique de Bretagne pour comprendre mieux ce phénomène.

Samedi 1^{er} juin au Planétarium de Bretagne et dimanche 2 juin à Trébeurden.

+ d'infos : planetarium-bretagne.bzh

8 JUIN

TRÉGASTEL - AQUARIUM MARIN



JOURNÉE MONDIALE DE L'OcéAN

À l'occasion de cette journée lancée en 1992 à l'issue du sommet de Rio, destinée à sensibiliser le grand public à une meilleure gestion des océans et de leurs ressources, venez découvrir avec nos signeurs les enjeux de préservation à l'Aquarium.

Samedi 8 juin, 10h30

+ d'infos : aquarium-tregastel.com

3-4 ET 13-14 JUIN

TRÉMEL - PLOUGRESAC'NT

FORMATION PREMIERS SECOURS EN SANTÉ MENTALE

Proposée par le Centre Intercommunal d'Action Sociale de LTC, cette formation ouverte à tous se déroule sur deux jours, avec pour objectif d'obtenir les clés pour repérer, accompagner, orienter une personne présentant les premiers signes de souffrance psychique, une aggravation de ses troubles, une crise en santé mentale...

Les 3-4 juin à Trémel et 13-14 juin à Plougrescant. Renseignements et inscription auprès de la formatrice au 06 24 40 30 39 ou guillounathalie1@gmail.com

+ d'infos : lannion-tregor.com



POLE PHOENIX PLEUMEUR-BODOU CÔTES D'ARMOR

FESTIVAL DE CIRQUE & AUTRES FÉERIES

8 11

CARRO MAGIQUE MAI

Pôle National Cirque en Bretagne